

STAGE PROCESSUS ERGOTHÉRAPIQUE 2

Programme de baccalauréat en ergothérapie


Cynthia Fauteux, erg., M. Sc.

Responsable du continuum de formation clinique

Objectifs de la formation

- Prendre connaissance des apprentissages que doivent réaliser les stagiaires à ce stade de leur formation
- Ajuster les attentes de performance, les rôles et les responsabilités de l'enseignant clinique en fonction des apprentissages à réaliser
- Se familiariser avec certains éléments de la fonction de supervision
- Connaître le rôle support des responsables des stages du programme d'ergothérapie de l'Université Laval

Des stages structurés en fonction des 5 compétences de sortie



Expertise en ergothérapie
Professionalisme
Développement relationnel
Érudition
Gestion

Un aperçu de la préparation du stagiaire

- Anatomie fonctionnelle - théorie et pratique
- Neurosciences
- Profession ergothérapie
- Aspects psychologiques et sociaux: le handicap
- Système musculosquelettique
- Fondement de l'ergothérapie
- Développement affectif, moteur et perceptivo-cognitif
- Principes biomécaniques en ergothérapie

1^{re} année

Un aperçu de la préparation du stagiaire

2^e année

- Psychopathologie
- Physiopathologie et occupation
- Technologie d'adaptation-réadaptation
- Démarche évaluative
- Base du raisonnement clinique
- Intervention et défis occupationnels 1
- Statistiques

Un aperçu de la préparation du stagiaire

- Environnement
- Alimentation
- Réadaptation sociopro.
- Le groupe
- Communautaire
- Organisationnel
- Défi et Intervention 2
- Collaboration interprofessionnelle

3^e année



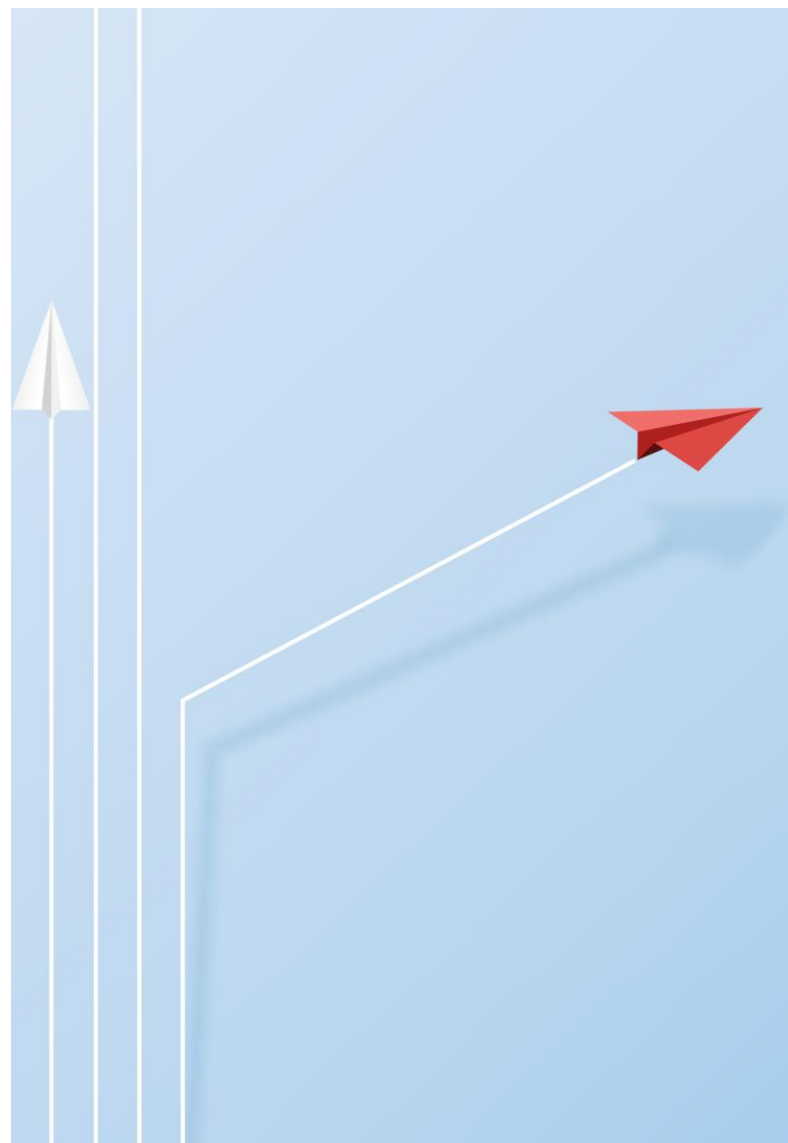
CALENDRIER DES STAGES

Continuum baccalauréat - maîtrise en ergothérapie

Sessions	An 1	An 2	An 3	An 4	An 5
Automne			ERG-2104 Stage processus ergothérapeutique A (30 jours consécutifs)		ERG-6510 Stage d'intégration (60 jours consécutifs, temps complet ou partiel)
Hiver		ERG-2006 Stage d'accompagnement - parrainage (10 jours non consécutifs)	ERG-3100 Stage processus ergothérapeutique 2 (30 jours consécutifs)		
Été	ERG-2101 Stage d'introduction (10 jours consécutifs, temps complet ou partiel / mai)			ERG-6510 Stage d'intégration (60 jours consécutifs, temps complet ou partiel)	

Il s'en va vers...

- Maîtrise professionnelle
- 1 an de cours, 1 session de stage
- Cours qui abordent la complexité, la gestion de projet, l'intervention en contexte interculturel, les sciences occupationnelles



Stages processus ergothérapeutique 2

Démarche clinique complète

- Évaluation
- Plan d'intervention/des recommandations/
opinions professionnelles
- Selon le milieu

21 apprentissages

LES 21 APPRENTISSAGES DU STAGE PROCESSUS ERGOTHÉRAPIQUE 2

EXPERTISE EN ERGOTHÉRAPIE (E)

Planifier et réaliser la démarche d'évaluation

E1	Apprentissage progressif	Recueille les informations pertinentes à l'évaluation ¹	p. 5
E2	Apprentissage progressif	Appuie oralement le choix des paramètres pertinents à évaluer	p. 6
E3	Apprentissage progressif	Se prépare concrètement à réaliser l'évaluation	p. 7
E4	Apprentissage clé	Procède à l'évaluation	p. 8
E5	Apprentissage clé	Analyse les résultats d'évaluation	p. 9
E6	Apprentissage clé	Rédige le rapport d'évaluation	p. 10

Élaborer et mettre en œuvre un plan d'intervention approprié

E7	Apprentissage progressif	Rédige le plan d'intervention et des recommandations	p. 11
E8	Apprentissage clé	Présente oralement le plan d'intervention et des recommandations	p. 12
E9	Apprentissage clé	Prépare son intervention ou met en œuvre les recommandations	p. 13
E10	Apprentissage progressif	Réalise l'intervention planifiée	p. 14
E11	Apprentissage progressif	Effectue la tenue des dossiers pour ses clients	p. 15

DÉVELOPPEMENT RELATIONNEL (DR)

DR1	Apprentissage clé	Collabore avec les membres de l'équipe et les autres intervenants du milieu	p. 16
DR2	Apprentissage progressif	Établit une relation thérapeutique	p. 17
DR3	Apprentissage clé	Maintient et termine une relation thérapeutique	p. 18

PROFESSIONNALISME (P)

P1	Apprentissage progressif	Discute de ses réflexions sur sa pratique avec l'enseignant clinique	p. 19
P2	Apprentissage progressif	Apporte des changements dans ses actions en fonction de son autoévaluation et de la rétroaction reçue	p. 20
P3	Apprentissage clé	Assume ses responsabilités	p. 21
P4	Apprentissage clé	Assure un environnement sécuritaire	p. 22
P5	Apprentissage progressif	Respecte les lois, les règlements et les orientations des organismes régulateurs qui régissent l'exercice de l'ergothérapie dans ce milieu	p. 23

ÉRUDITION (ER)

ER1	Apprentissage progressif	Cible une préoccupation clinique propre au milieu et pour laquelle le développement des connaissances est perçu comme pertinent	p. 25
ER2	Apprentissage progressif	Présente au superviseur la démarche réalisée et une vision critique des résultats obtenus	p. 25

DOCUMENTS À CONSULTER PAR LE STAGIAIRE

Rédaction des objectifs	p. 27
Analyse des résultats	p. 28
Note de congé	p. 29
Note d'évolution	p. 30
Rédaction du rapport	p. 31

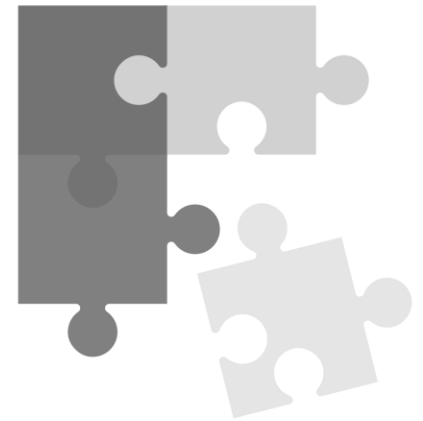
ANNEXE

Activité d'apprentissage autonome

p. 32

Apprentissage

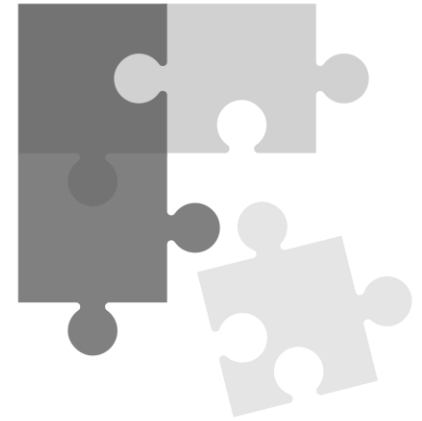
- Ce que doit réaliser l'étudiant dans ce stage à travers ce qu'on lui offre comme expérience clinique
- Mène à la compétence
- Son appréciation est basée sur un portrait type



Ce qu'est un portait-type

Ce que c'est

- Comportements observables
- Réalisations concrètes
- Traces évidentes



Les précisions que ça apporte

- Comportement du stagiaire de **CE NIVEAU**
- Réalisations prévues dans **CE STAGE**
- Cible optimale à atteindre

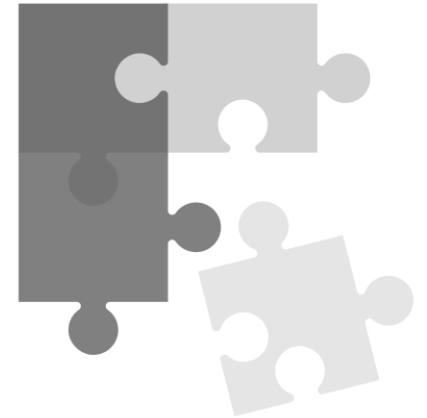
À quoi ça sert

- Guide le stagiaire
- Aide l'enseignant clinique à évaluer objectivement

L'apprentissage et le portrait-type...

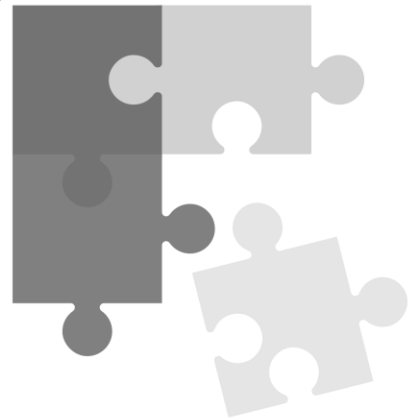
Nécessité de se référer
au portrait-type

Ils sont indissociables



Le document pour se préparer...

- Utiliser le document de préparation pour déterminer les cas/expositions cliniques à prévoir dans le stage
- Pour les graduer
- Pour déterminer l'horaire des premières journées et peut-être le squelette des semaines



Expertise en ergothérapie

Planifier et réaliser la démarche d'évaluation

- E1 Recueille les informations pertinentes à l'évaluation
- E2 Justifie oralement le choix des paramètres pertinents à évaluer
- E3 Se prépare concrètement à réaliser l'évaluation
- **E4 Procède à l'évaluation**
- **E5 Analyse les résultats d'évaluation**
- **E6 Rédige le rapport d'évaluation**



Expertise en ergothérapie

Élaborer et mettre en œuvre un plan d'intervention approprié ou des recommandations

- E7 Rédige le plan d'intervention et des recommandations
- **E8 Présente oralement le plan d'intervention et des recommandations**
- **E9 Prépare son intervention ou met en oeuvre les recommandations**
- E10 Réalise l'intervention planifiée
- E11 Effectue la tenue des dossiers pour ses clients



Éléments à retenir Expertise

- Atteindre **entre 50 à 60%** de la charge de travail de l'enseignant clinique
- Procéder à des évaluations permettant d'atteindre **entre 50 à 60% de la charge de travail** de l'enseignant clinique
- Être autonome dans des situations similaires
- **Rédiger entre 50 à 60% de la charge** de rédaction de l'enseignant clinique (minimum de 2 rapports)
- Procéder à des interventions qui correspondent entre 50 à 60% de la charge de travail de l'enseignant clinique
- Rédiger les notes (maximum d'**une** révision après la mi-stage)
- Respecter les délais (2x plus de temps)



Techniques de supervision

Observations directes organisées
Mises en situation
Générer des hypothèses/orientations



Raisonnement clinique



Expliciter votre propre raisonnement en
début de stage
Identifier de vous-même vos propres
biais potentiels.

Raisonnement clinique



Faire expliciter le raisonnement le plus rapidement possible
Accompagner l'étudiant pour l'identification de ses biais potentiels.

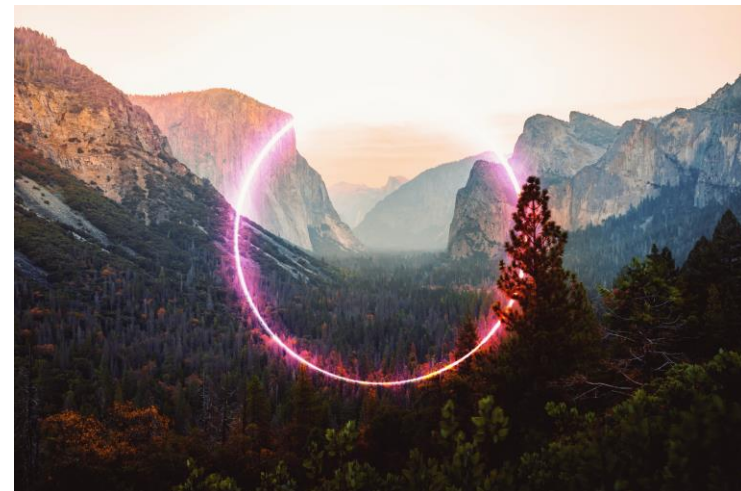
Raisonnement clinique-biais potentiels



Ancrage
Disponibilité
De satisfaction

Développement relationnel

- **DR1. Collabore avec les membres de l'équipe et les autres intervenants du milieu**
- DR2. Établit une relation thérapeutique
- **DR3. Maintient et termine une relation thérapeutique**



Éléments à tenir compte

- Modifier ses comportements et ses actions rapidement pour s'ajuster
- Effectuer correctement les différentes étapes d'une prise de contact
- Utiliser des stratégies de communication avancées
- Proposer des solutions à des situations difficiles relatives à la relation thérapeutique avec les clients



Professionnalisme



- P1 Discute de ses réflexions sur sa pratique avec l'enseignant clinique
- P2 Apporte des changements dans ses actions en fonction de son autoévaluation et de la rétroaction reçue
- **P3 Assume ses responsabilités**
- **P4 Assure un environnement sécuritaire**
- P5 Respecte les lois, les règlements et les orientations des organismes régulateurs qui régissent l'exercice de l'ergothérapie dans ce milieu

Éléments à tenir compte



- Apporter les améliorations identifiées dès que la situation s'y prête
- Réaliser **entre 50 à 60%** de la charge de travail de l'enseignant clinique après l'évaluation mi-stage
- Gérer adéquatement son horaire et ses activités
- Rappeler au client les mesures de sécurité que celui-ci doit prendre
- Respecter en tout temps la confidentialité

Érudition (AAA)

- ER1 Cible une préoccupation clinique à laquelle les ergothérapeutes du milieu veulent trouver des éléments de réponse.
- ER2 Présente au superviseur la démarche réalisée et une vision critique des résultats



Activité d'apprentissage autonome (ER1)

- Amorce de la démarche scientifique
- Préoccupations cliniques soulevées par les ergothérapeutes
- Traduction en question de recherche générale
- Recherche de données probantes dans la littérature (3 articles)
- Résume les articles et leur pertinence à la question
- **Temps alloué de 5 heures entre la semaine 2 et 5**
- Présente à l'ergothérapeute ou l'équipe semaine 5 ou 6.

Activité d'apprentissage autonome (ER2)

À la 5^e ou 6^e semaine, le stagiaire fait la présentation des données récoltées et de son analyse critique à son superviseur.

Autonome dans la préparation et logistique de la rencontre.

Communique clairement les données obtenues et son analyse critique.

Tient compte des opinions exprimées lors de la discussion.

En résumé

Le stagiaire peut effectuer la démarche clinique complète selon le milieu clinique

- Peut mener à l'émission de recommandations ou à un processus d'intervention
- Avec soutien au début pour se transformer en autonomie à la fin du stage (situations similaires)
- Assumer entre 50 et 60% de la charge de travail de l'enseignant clinique
- Prendre 2 fois plus de temps qu'un ergothérapeute qui a un (1) an d'expérience



À quoi s'attendre de mon/ma stagiaire

- Besoin de support particulièrement avant la mi-stage (première fois dans votre contexte)
- Autonome pour des situations simples ou similaires pendant le stage
- Pas encore finissant



Évolution normale du stagiaire

- Lui faire faire ce qu'il connaît. Que connaît-il?
- Le laisser vous observer...un peu
- L'inviter à faire des liens avec ses cours (théories, outils)
- Laisser du temps pour se préparer, pratiquer, jeux de rôles
- Lui permettre de développer son style
- Changement du type de supervision (directe-indirecte-à distance)
- Autonomie pour cas similaires
- Aide encore requise pour la nouveauté et la complexité

Formation pré-stage des étudiants: Aspects pédagogiques et cliniques

- 4 compétences / 21 apprentissages
- 1 AAA
- Apprentissage-clé / apprentissage progressif
- Responsabilités / Portrait-type
- Préparation aux rencontres de supervision
- Travail personnel hors stage
- **37,5 heures /semaine, 7,5h/jour**

Formation pré-stage des étudiants

Connaissance des documents et outils

- **Contrat d'apprentissage**
- Journal de bord
- Autoévaluation
- Appréciation du stage
- **Fiche de préparation**
- Site de cours
- Formulaire d'évaluation / Échelle d'évaluation
- Réussite / suivi / cas-limite / échec

Évaluation du stagiaire

- Échelle d'évaluation
- Apprentissage-clé / apprentissage progressif
- Conséquences du Partiellement satisfaisant
- Conseils pour bien évaluer
- Comment préciser l'évaluation

**Comme un étudiant de
troisième année de
baccalauréat**

APPRENTISSAGES À REPRENDRE

Le stagiaire rapporte ici le texte intégral des apprentissages à reprendre (pour lesquels il a obtenu une cote PS au stage précédent). Il en discute avec l'enseignant clinique. Il s'autoévalue à la mi-stage et à la fin de stage, comme pour tout autre apprentissage. L'enseignant clinique donne son appréciation de l'autoévaluation du stagiaire pour chacun des apprentissages à la mi-stage et à la fin du stage en inscrivant un «✓» dans un des quatre niveaux de l'échelle selon son choix.

stagiaire					MI-STAGE				Enseignant clinique			
TS	S	PS	NS		Numéro et texte complet des apprentissages à reprendre (stage précédent) Numéro de l'apprentissage correspondant (stage à venir)				TS	S	PS	NS
<input type="radio"/>	<input type="radio"/>	<input type="radio"/>	<input type="radio"/>	→	Numéro de l'apprentissage à reprendre : Numéro de l'apprentissage correspondant :				<input type="radio"/>	<input type="radio"/>	<input type="radio"/>	<input type="radio"/>
<input type="radio"/>	<input type="radio"/>	<input type="radio"/>	<input type="radio"/>	→	Texte :				<input type="radio"/>	<input type="radio"/>	<input type="radio"/>	<input type="radio"/>
<input type="radio"/>	<input type="radio"/>	<input type="radio"/>	<input type="radio"/>	→	Numéro de l'apprentissage à reprendre : Numéro de l'apprentissage correspondant :				<input type="radio"/>	<input type="radio"/>	<input type="radio"/>	<input type="radio"/>
<input type="radio"/>	<input type="radio"/>	<input type="radio"/>	<input type="radio"/>	→	Texte :				<input type="radio"/>	<input type="radio"/>	<input type="radio"/>	<input type="radio"/>
DATE:					→ : Apprentissage-clé				DATE:			
stagiaire					FIN DE STAGE				Enseignant clinique			
TS	S	PS	NS		Numéro des apprentissages à reprendre (stage précédent) Numéro de l'apprentissage correspondant (stage à venir)				TS	S	PS	NS
<input type="radio"/>	<input type="radio"/>	<input type="radio"/>	<input type="radio"/>	→	Numéro de l'apprentissage à reprendre : Numéro de l'apprentissage correspondant :				<input type="radio"/>	<input type="radio"/>	<input type="radio"/>	<input type="radio"/>
<input type="radio"/>	<input type="radio"/>	<input type="radio"/>	<input type="radio"/>	→	Texte :				<input type="radio"/>	<input type="radio"/>	<input type="radio"/>	<input type="radio"/>
<input type="radio"/>	<input type="radio"/>	<input type="radio"/>	<input type="radio"/>	→	Numéro de l'apprentissage à reprendre : Numéro de l'apprentissage correspondant :				<input type="radio"/>	<input type="radio"/>	<input type="radio"/>	<input type="radio"/>
<input type="radio"/>	<input type="radio"/>	<input type="radio"/>	<input type="radio"/>	→	Texte :				<input type="radio"/>	<input type="radio"/>	<input type="radio"/>	<input type="radio"/>
DATE:					→ : Apprentissage-clé				DATE:			
					Échelle :		Satisfaisant (S)					
					Très satisfaisant (TS)		Le stagiaire démontre un niveau d'apprentissage supérieur au portrait type		Satisfaisant (S)		Le stagiaire démontre un niveau d'apprentissage conforme au portrait type	
					Partiellement satisfaisant (PS)		Le stagiaire démontre qu'il a effectué certains apprentissages conformes au portrait type, mais :		Non satisfaisant (NS)		Le stagiaire démontre qu'il a tout juste effectué, ou n'a pas effectué, les éléments conformes au portrait type	
							- il présente des lacunes mineures dans la majorité des éléments du portrait type					
							ou					
							- il présente des lacunes importantes dans un ou quelques éléments du portrait type					

Apprentissage à reprendre

L'échelle d'évaluation

«Satisfaisant»

- Correspond au portrait-type
- La cible du stagiaire
- La majorité des stagiaires s'y trouvent à la fin de stage

L'évaluation mi stage

Ne pas supposer, imaginer ou extrapoler

Apprécier la performance comme si c'était la fin du stage

Donner l'heure juste

L'échelle d'évaluation



L'appréciation « Très satisfaisant »

- Au-delà des éléments du portrait type
- Pas la perfection
- Certains étudiants la méritent

L'appréciation « Partiellement satisfaisant »

- Présence de lacunes mineures
- Fréquente à la mi-stage
- Nuancer ses effets

L'appréciation « Non-satisfaisant » :

- Lacunes majeures dans les éléments du portrait type, **difficultés importantes**

L'importance des commentaires

Aspects formatifs

- Points forts
- Éléments à améliorer

L'absence d'éléments à améliorer peut donner un faux sentiment de grande compétence

PROFESSIONNALISME	
Points forts	Points forts
Éléments à améliorer	Éléments à améliorer
Érudition	
Points forts	Points forts
Éléments à améliorer	Éléments à améliorer
Le stagiaire s'est-il absenté durant son stage? <input type="checkbox"/> NON <input type="checkbox"/> OUI Si oui, combien d'heures? _____ h	
Raison :	
ÉTABLISSEMENT Dates des évaluations : _____ mi-stage _____ fin de stage _____ Nom de l'enseignant clinique principal _____ Signature _____ Nom de l'enseignant clinique collaborateur _____ Signature	STAGIAIRE <input type="checkbox"/> Je suis d'accord avec mon évaluation de stage <input type="checkbox"/> Je ne suis pas d'accord avec mon évaluation de stage _____ Nom du stagiaire _____ Signature ESPACE RÉSERVÉ AU DÉPARTEMENT Réussite <input type="checkbox"/> Suivi <input type="checkbox"/> Cas limite <input type="checkbox"/> Échec <input type="checkbox"/> Nom du resp. U Laval : _____

Évaluation mi-stage et fin de stage

NS

à la mi-stage
avertissement sérieux

NS

à la fin du stage
échec

Que faire si l'étudiant présente des défis?



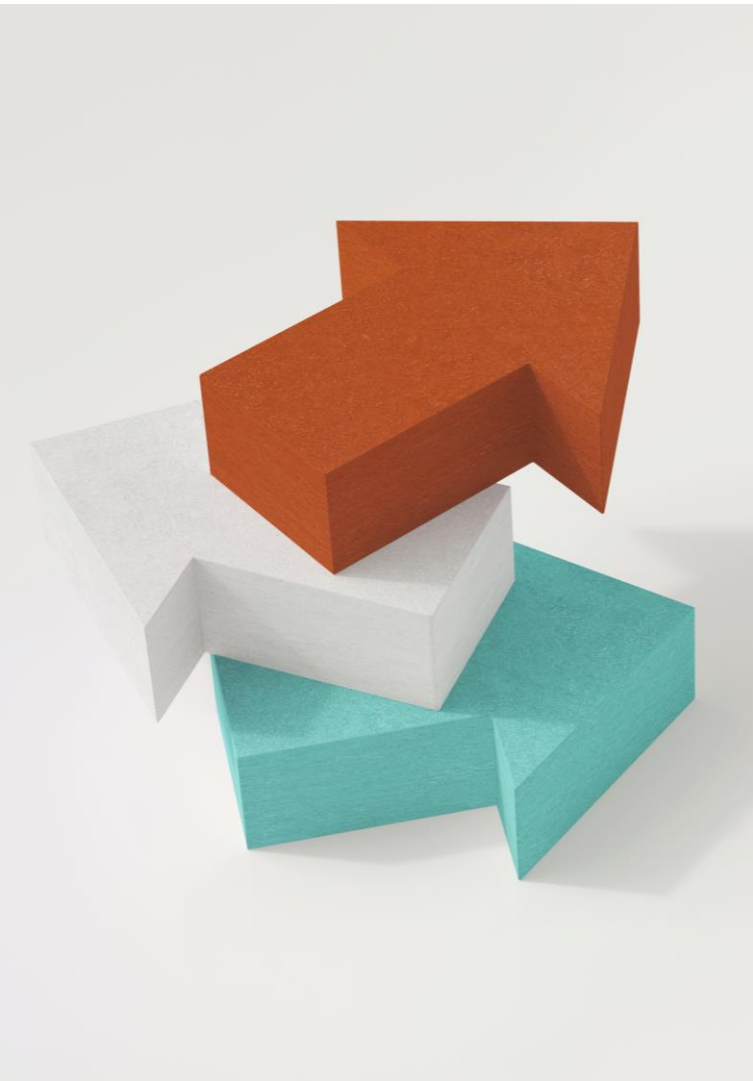
Restez liés aux observations et au portrait-type (évitez des suppositions)

Faites expliciter l'étudiant sur son raisonnement clinique pour cibler les difficultés à ce niveau

Donner de la rétroaction sur les éléments acquis et sur ses défis

L'impliquer dans l'identification de stratégies

Que faire si l'étudiant présente des difficultés?



Ne pas attendre avant de nommer les difficultés, afin d'avoir le temps de rectifier le tir, autant pour vous que pour l'étudiant.

Me contacter pour déterminer un plan pertinent à la situation.

Évaluation

Ceux qui ont leur IDUL

- Grille d'évaluation mi et fin de stage à faire dans l'intranet.
- Envoi par courriel de l'évaluation du milieu par le stagiaire

Ceux qui n'ont pas leur IDUL

- Grille d'évaluation mi et fin de stage à faire dans le fichier pdf disponible sur le site.
- Envoi par courriel de l'évaluation fin de stage et du milieu par le stagiaire
- Transmettre une copie de l'évaluation fin de stage à l'étudiant (devrait vous le demander)
- **Conservation de copies des documents**

Une rétroaction constructive comprend :

- L'autoévaluation
- Les 4 caractéristiques (ciblée, spécifique, équilibrée, réaliste)
- Des moyens concrets qui sont discutés et mis en place avec l'étudiant selon des échéanciers déterminés
- Un résumé de la rencontre : l'étudiant doit dire ce qu'il retient de la rencontre



POUR NOUS JOINDRE

Manon Boucher

Responsable de la formation pratique :

- *Responsable des cours ERG-2600 Stage d'accompagnement-parrainage et ERG-2103 Processus ergothérapique 1*

(418) 656-2131 poste 405132
manon.boucher@rea.ulaval.ca

Cynthia Fauteux

Responsable de l'enseignement clinique en stage

- *Responsable des cours ERG-3100 Stage processus ergothérapique 2 et ERG-6510 Stage d'intégration*
- *Suivi des étudiants en difficulté en stage*

(418) 656-2131 poste 407656
cynthia.fauteux@fmed.ulaval.ca

Amélie Rajotte

Responsable des placements clinique

- *Responsable du cours ERG-2101 Stage d'introduction*

(418) 656-2131 poste 408934
Amelie.rajotte@fmed.ulaval.ca

**Valérie Ricard-
Côté**

Agente de secrétariat à la formation clinique

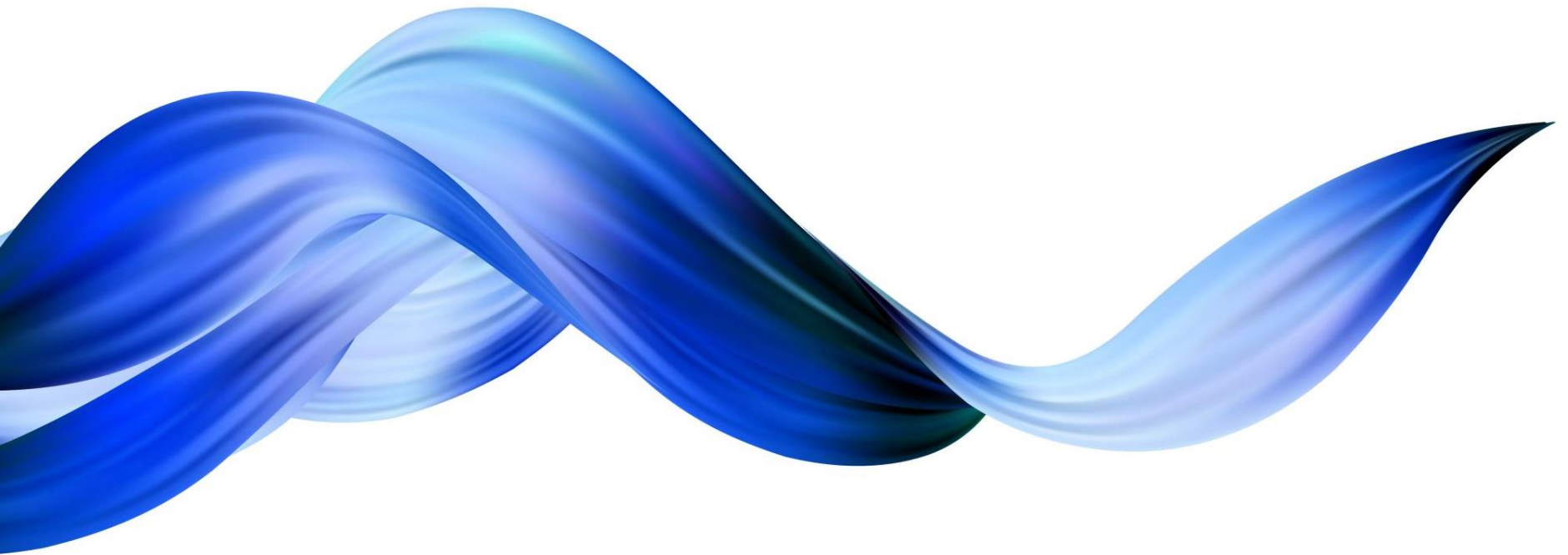
(418) 656-2131 poste 402033
stages.ergo@fmed.ulaval.ca



Journée annuelle de formation à la supervision

- 31 mai, toute la journée
- Hybride
- Conférence principale sur les notions d'équité, de diversité et d'inclusion dans l'accueil d'un stagiaire.
- Activité programme à déterminer

- Inscrire vos noms dans la conversation pour les attestations de formation. Si vous êtes plusieurs dans un même endroit, indiquer le nom de toutes les personnes présentes.



Bonne supervision
de stage!